

LE STUDIUM CONFERENCES

TOURS | 2021

29-30 Novembre 2021

De la séduction à l'agression ? La question du harcèlement



LIEU

Université de Tours, Salle Thélème
3 Rue des Tanneurs
37000 Tours

ORGANISATEURS

**Centre Ressources
pour les Intervenants
auprès des Auteurs de
Violences Sexuelles
(CRIA VS Centre-Val de
Loire) - CHRU Tours**

Université de Tours

UFR Arts et Sciences Humaines,
Département de psychologie (Qualité de vie et
santé psychologique - Qualipsy, EE 1901)

UFR de Droit, Economie et Sciences
Sociales, Institut de Recherche Juridique
Interdisciplinaire François-Rabelais (IRJI, EA
7496)

LE STUDIUM

CONFERENCES

TOURS | 29-30 NOVEMBRE 2021

ABSTRACTS

De la séduction à l'agression ?

ORGANISATEURS

**Centre Ressources pour les Intervenants auprès des Auteurs de Violences Sexuelles (CRIAVS
Centre-Val de Loire) - CHRU Tours**

Université de Tours :

UFR Arts et Sciences Humaines, Département de psychologie (Qualité de vie et santé psychologique - Qualipsy, EE 1901)

UFR de Droit, Economie et Sciences Sociales, Institut de Recherche Juridique Interdisciplinaire François-Rabelais (IRJI, EA 7496)

Dr Robert Courtois

Coordinateur* de LE STUDIUM Consortium**

CRIAVS CVL / Qualité de vie et santé psychologique (Qualipsy) / Université de Tours - FR

François Fourment

Droit, Université de Tours - FR

*Cette conférence est organisée avec l'appui de l'institut d'études avancées LE STUDIUM dans le cadre de la bourse LE STUDIUM Consortium accordée au Dr Robert Courtois (CRIAVS/QualiPsy/ Université de Tours) et à ses partenaires pour le Smart Loire Valley Programme 2018

**LE STUDIUM Loire Valley Institute for Advanced Studies • Région Centre-Val de Loire • FR

Créé en 1996 sur le campus du CNRS à Orléans La Source, LE STUDIUM Loire Valley Institute for Advanced Studies (IAS) est une agence régionale qui agit pour le renforcement des capacités et la visibilité de la recherche dans la région Centre-Val de Loire. Le fonctionnement et les services de l'IAS s'articulent sur le modèle des instituts d'études avancées anglo-saxons et font de l'institut un écrin multidisciplinaire au service de l'écosystème recherche et innovation en région Centre-Val de Loire. Il a pour particularité d'accueillir des chercheurs de renommée internationale dans toutes les disciplines scientifiques. LE STUDIUM a son siège au centre-ville d'Orléans dans l'ancien évêché de la cathédrale, un bâtiment du 17ème siècle récemment rénové et partagé avec l'Université d'Orléans.

Depuis 2014, les développements et les programmes liés à la spécialisation intelligente de la région Centre-Val de Loire sont venus renforcer les collaborations existantes de l'institut avec la communauté locale et internationale des chercheurs, développeurs et innovateurs.

Les chercheurs internationaux de haut niveau accueillis dans le cadre des bourses LE STUDIUM contribuent au développement de projets scientifiques d'intérêt pour les organismes de recherche (BRGM, CEA, CNRS, INSERM, INRAE), les établissements d'enseignement supérieur (l'Université de Tours, l'Université d'Orléans, l'Institut National des Sciences Appliquées (INSA) Centre Val de Loire et l'ESAD Orléans), les industriels, de la recherche fondamentale aux priorités stratégiques régionales.

Notre objectif est de développer et d'encourager les approches transdisciplinaires en tant qu'outils innovants pour répondre à certaines des questions scientifiques, socio-économiques et culturelles clés du 21ème siècle. Nous encourageons également les interactions des chercheurs avec l'industrie via les liens de l'IAS avec les pôles de compétitivité, les clusters, les technopoles, les chambres de commerce, etc.

Depuis 1996, LE STUDIUM a attiré deux cent trente deux chercheurs expérimentés venant de 47 pays pour des résidences de longue durée. En supplément de leurs contributions dans leurs laboratoires d'accueil, les chercheurs participent à la vie scientifique de l'IAS en assistant aux réunions interdisciplinaires mensuelles appelées LE STUDIUM THURSDAYS. Leurs présentations et débats enrichissent la communauté scientifique régionale dans son ensemble (chercheurs de laboratoires publics et privés, représentants des acteurs de la recherche, doctorants, etc...).

Pour la période 2015-2021, LE STUDIUM bénéficie d'une bourse de la Commission européenne dans le cadre du programme Marie Skłodowska-Curie Actions (MSCA)-

COFUND pour la mobilité des chercheurs. Depuis 2013, LE STUDIUM est également partenaire officiel des programmes Ambition Recherche et Développement 2020 initiés par le Conseil régional Centre-Val de Loire pour soutenir la stratégie de spécialisation intelligente (S3) autour de 5 axes principaux : biomédicaments, énergies renouvelables, cosmétique, métrologie environnementale et patrimoine naturel et culturel. De nouveaux programmes sont en cours de conception pour inclure tous les grands défis sociétaux.

Les chercheurs invités sont soutenus par l'IAS pour organiser, pendant leur résidence et en collaboration avec leur laboratoire d'accueil, un événement international d'un ou deux jours, LE STUDIUM CONFERENCE, WORKSHOP... Vous trouverez une liste complète de ces événements dans les dernières pages de ce livret. C'est pour eux l'opportunité d'inviter des chercheurs de haut niveau à une conférence transdisciplinaire, pour examiner les progrès réalisés, discuter des études futures et des stratégies visant à stimuler les avancées et les applications pratiques dans le domaine choisi. Les participants invités sont invités à participer pendant toute la durée de la conférence et à contribuer à l'échange scientifique et intellectuel. L'expérience passée a montré que les formats de ces événements facilitent le développement ou l'extension de collaborations existantes et permettent la création de nouveaux réseaux de recherche productifs.

La présente CONFÉRENCE LE STUDIUM intitulée "De la séduction à l'agression ? La question du harcèlement" est la 114e d'une série commencée fin 2010 et répertoriée à la fin de ce livret.

Nous vous remercions de votre participation et vous souhaitons une conférence intéressante et stimulante intellectuellement. Aussi, nous espérons que les échanges et interactions scientifiques qui auront lieu au cours de ces deux journées seront l'occasion d'entamer ou de poursuivre de fructueuses relations professionnelles avec participants et orateurs ainsi qu'avec LE STUDIUM.

Yves-Michel GINOT

Chairman
LE STUDIUM

INTRODUCTION

L'évolution sociétale, la médiatisation de scandales récents (notamment l'affaire « Harvey Weinstein »), les vagues de réactions (#MeToo, #balancetonporc sur Twitter, #Iwas), mais aussi le maintien ou l'augmentation des violences interpersonnelles dans l'espace public (incluant le milieu du travail), viennent questionner les représentations collectives du féminin et du masculin et les interactions hommes – femmes, notamment celles qui pourraient mener à la violence ou plus exactement de la séduction à l'agression (diverses formes de harcèlement, de sexualité avec manipulations coercitives, etc.).

C'est pour répondre à cette réflexion que les équipes de recherche Qualipsy (EE 1901 Qualité de vie et Santé psychologique), l'IRJI (Institut de Recherche Juridique Interdisciplinaire François-Rabelais) et le Centre Ressource pour les Intervenants auprès des Auteurs de Violences sexuelles du Centre-Val de Loire (CRIAVS CVL) du CHU de Tours organisent le colloque pluridisciplinaire et international intitulé « De la séduction à l'agression ? La question du harcèlement ».

Il croisera des points de vue issus des apports de la psychologie, de la sexologie, de l'anthropologie, de la sociologie et du droit.

La première partie abordera entre autres les questions des constructions du masculin et du féminin dans notre société contemporaine, la place de chacun-e, les nouveaux repères dans les relations hommes-femmes, la question des violences interpersonnelles et les frontières entre la séduction et l'agression. La seconde partie abordera plus particulièrement la question du harcèlement dans une perspective psychosociologique, d'une part, et juridique, d'autre part. Les interventions du colloque essaieront de préciser où commence l'agression, notamment dans les formes de harcèlement, comment la définir, la catégoriser et la sanctionner, comment accompagner les auteurs et les victimes. Le colloque doit à la fois répondre à des enjeux de sensibilisation et de formation des étudiants et des professionnels, mais aussi à un questionnement qui peut nourrir la recherche.

Robert Courtois et François Fourment

TABLE DES MATIÈRES

ORATEURS

Ingrid Bertsch & Jimmy Herly	12
Caractéristiques psychologiques des harceleurs sexuels	
Mary-Paule Carrey le Bas	13
Quelles conséquences pour les victimes ? Quelles attentes de changement sociétal ?	
Jimmy Charruau	14
L'appréhension juridique du harcèlement de rue dans les États européens autres que la France	
Robert Courtois	10
Des difficultés dans la relation à l'autre consécutives à des difficultés de la construction de soi ?	
Harcèlement dans l'espace public	
Sylvie Cromer	15
Harcèlement et violences sexuels au travail : État des lieux d'après l'enquête VIRAGE	
Alexia Delbreil	16
De la séduction réciproque dans le couple aux mécanismes qui aboutissent à un homicide au sein du couple ?	
François Fourment	17
Sur le « consentement » dans la définition juridique de l'agression sexuelle	
Thierry Goguel d'Allondans	18
Quelle place pour la séduction aujourd'hui chez les femmes et chez les hommes ? (une approche anthropologique)	
Sofian Goudjil	19
La fonction pédagogique de la loi pénale	
Sylvie Grunvald	20
Les réponses juridiques face aux violences au sein du couple: l'ingérence protectrice et coercitive du droit dans la relation conjugale	

Jean-Pierre Guay	21
Quand les partenaires ne sont pas consentants : Repérage des personnes les plus vulnérables	
Yasser Khazaal	22
« Tinder use » : une séduction addictive ?	
Raymond A. Knight	23
De la séduction à l'agression ? De la séduction dans l'agression ? Les relations coercitives exercées par les hommes.	
Pierre Lamothe	24
Pourquoi la sexualité dérive vers la violence ? Les aspects sexologiques des violences sexuelles	
Magali Mazuy	25
Les violences au sein du couple ont-elles changé ?	
Cécile Miele & Nathalie Canale	26
C'est pas mon genre ! Les compétences psychosociales (CPS) comme outils pour déconstruire les assignations sociales	
Federica Migliardo	28
Quel regard porté sur l'évolution de la place des femmes ?	
Catherine Potard & Crystal Blard	29
Violences interpersonnelles, violences sexuelles à l'ère du numérique : Excitation, désinhibition et exposition de soi	
Tristan Renard	30
Les violences sexuelles dans la production et la reproduction des rapports sociaux de genre	
Judith Sims-Knight	31
De la séduction à l'agression ? De la séduction dans l'agression ? Les relations coercitives exercées par les femmes.	
Delphine Thomas-Taillandier	32
Dispositions communes aux différents types de harcèlement	
Véronique Tellier-Cayrol	33
La loi sur l'outrage sexiste est-elle une vraie avancée ?	
Germano Vera Cruz	34
Normalisation des pratiques sexuelles "sdomasochistes" inspirées par la pornographie chez les jeunes Mozambicains, Brésiliens et Canadiens : les conséquences et la problématique du consentement	

ORGANISATEURS

QUALIPSY

UNIVERSITÉ DE TOURS

L'équipe émergente "Qualité de Vie et santé Psychologique" (QualiPsy) est hébergée dans le département de Psychologie au sein de l'UFR Arts et Sciences humaines de l'Université de Tours, elle est également membre de la Maison des Sciences de l'Homme Val de Loire (MSH-VdL). Elle accueille des enseignants-chercheurs issus de la psychologie du travail, de la psychologie clinique et pathologique, et du champ de la santé. Son périmètre scientifique porte sur l'analyse des facteurs (individuels, groupaux, organisationnels et environnementaux), des mécanismes et des conséquences (individuelles, groupales et organisationnelles) de l'altération vs. optimisation de la qualité de vie et de la santé psychologique dans la population adulte « tout venant » et dans des contextes de vie particuliers (e.g., travail, maladie, situations de vulnérabilité).

Dans ce champ d'étude, la santé psychologique ne peut se résumer à la seule absence de pathologie mais renvoie également à un état de bien-être physique, mental et social.

Direction : Evelyne Fouquereau ; codirection : Christian Réveillère

Site internet : <https://qualipsy.univ-tours.fr/>



IRJI

UNIVERSITÉ DE TOURS

L'Institut de Recherche Juridique Interdisciplinaire François-Rabelais (IRJI François-Rabelais EA 7496) a pour acronyme : « IRJI François-Rabelais ». Son siège est établi à l'UFR Faculté de droit, d'économie et des sciences sociales de l'Université de Tours.

L'IRJI François-Rabelais a vocation à organiser et promouvoir toutes les recherches dans le champ du droit privé et des sciences criminelles, du droit public, de l'histoire du droit, des institutions, des sciences économiques et de la science politique.

L'IRJI François-Rabelais a également vocation à rassembler les enseignants-chercheurs et chercheurs en droit privé et des sciences criminelles, droit public, histoire du droit et des institutions et science politique de l'Université de Tours.

Codirecteurs : Pierre-Yves Monjal & François Fourment

Site internet : <https://irji.univ-tours.fr/>



CRIAVS

CENTRE RESSOURCES POUR LES INTERVENANTS AUPRÈS DES AUTEURS DE VIOLENCES SEXUELLES

Centre ressources pour les professionnels intervenant auprès des auteurs de violences sexuelles, le CRIAVS met en place différents outils pour coordonner et faciliter la mission de chacun.

· **Animer des réseaux**

- Faciliter les prises en charge, l'accès aux soins et le passage de relai entre les différents intervenants

- Clarifier les différentes prises en charge et les champs de compétences de chacun.

- Favoriser l'articulation des différentes prises en charge

· **Offrir un lieu de soutien et de recours**

- Fournir aide et conseil aux différents professionnels de santé intervenant auprès des auteurs de violences sexuelles (AVS).

- Proposer une aide à la pratique : analyse de cas et des stratégies des prises en charge

- Participer à l'évaluation et l'orientation éventuelles de patients.

· **Former**

Développer la formation initiale et continue de tous les professionnels impliqués dans la prise en charge des AVS et des victimes.

· **Prévenir**

Proposer des actions d'information, d'éducation avec les différents partenaires intervenant auprès des auteurs, des victimes, des familles concernées par la violence sexuelle.

· **Proposer un Centre de Documentation**

- Etablir et mettre à disposition des professionnels, des ouvrages et articles de référence ainsi que des publications qui recensent :

- Les avancées de la recherche,

- L'évolution des pratiques cliniques et thérapeutiques

· **Développer la recherche**

- Clinique, épidémiologique

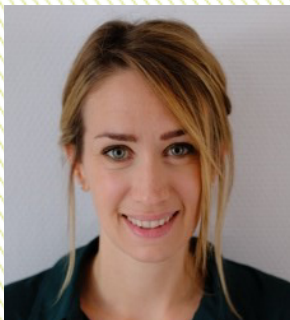
- Mais aussi réponses à appel à projet de recherche

Responsable : Robert Courtois

Site internet : <https://www.criavs-cvl.fr/>



ORATEURS



Ingrid Bertsch

CRIAVS Centre Val-de-Loire

Hôpital Trousseau, avenue de la République,
37044 TOURS cedex 9 - FR

Email: i.bertsch@chu-tours.fr
Téléphone: (+)33 2 18 37 05 98

Ingrid Bertsch est psychologue au sein du CRIAVS Centre Val-de-Loire, de l'Unité de Consultations Psychiatriques PostPénales du CHRU de Tours et doctorante à l'Université de Tours. Elle accueille des patients placés sous-main de justice et notamment des patients ayant commis des faits de violences sexuelles. Elle a exercé, durant plusieurs années, en milieu carcéral.



Jimmy Herly

CRIAVS Centre Val-de-Loire

Hôpital Trousseau, avenue de la République,
37044 TOURS cedex 9 - FR

Email: j.herly@chu-tours.fr
Téléphone: (+)33 2 18 37 05 98

Jimmy Herly est psychologue et criminologue au sein du CRIAVS Centre Val-de-Loire et de l'Unité de Consultations Psychiatriques PostPénales (UC3P) du CHRU de Tours. Il accueille des patients placés sous-main de justice et notamment des patients ayant commis des faits de violences sexuelles. Il a exercé, durant plusieurs années, en milieu psychiatrique.

Caractéristiques psychologiques des harceleurs sexuels

Le harcèlement sexuel est une agression courante mais pourtant difficile à appréhender car elle revêt des comportements, des lieux et des impliqués très variés. Dans le but de mieux comprendre ce phénomène, plusieurs théories ont été développées aboutissant à la conclusion d'une dynamique dans le harcèlement. Cette dynamique fait intervenir les relations entre l'auteur et la victime, l'auteur et son environnement et la victime et son environnement. Les auteurs à l'origine de ces agressions, restent très peu connus. Malgré une hétérogénéité importante (démontrée grâce aux différentes typologies scientifiques) des traits communs, véritables pistes thérapeutiques, sont possiblement observables chez les harceleurs. Ces traits, facteurs psychologiques, s'articulent autour de difficultés d'attachement, de difficultés cognitives ou d'éléments motivationnels. Certaines formes spécifiques, typiques, de harcèlement sont également très décrites dans la littérature comme par exemple le stalking.



Marie-Paule Carrey le Bas

France Victimes 37

Centre de vie du sanitas,
10 place neuve, 37000 Tours - FR

Email: francevictimes37@gmail.com
Téléphone: (+)6 01 14 88 10

Directrice de France Victimes 37 depuis 1998

Quelles conséquences pour les victimes ? Quelles attentes de changement sociétal ?

Les violences sexuelles qu'elles se situent dans l'espace public ou dans le couple prennent de plus en plus d'ampleur médiatiquement. Mais qu'en est-il pour les victimes elle-même? Sur leurs ressentis? Sur la libération de la parole? La loi sanctionne les auteurs de ces infractions mais désormais mer également en place des dispositifs pour protéger les victimes.

Le service d'aide aux victimes France Victimes 37, association agréée par le ministère de la Justice, est au cœur de la prise en charge de ces victimes.



Jimmy Charruau

Université d'Angers

13 allée François Mitterrand
49036 Angers Cedex 01 - FR

Email: jimmy.charruau@univ-angers.fr

Enseignant-chercheur en droit public à l'Université d'Angers, Jimmy Charruau y est également Référent pour la lutte contre les racismes et l'antisémitisme. Il est membre du Centre Jean Bodin (EA 4337) et chercheur associé au CERSA-CNRS de l'Université Paris 2 Panthéon-Assas (UMR 7106). Il exerce parallèlement les fonctions de juge-avocat à la Cour nationale du droit d'asile en tant que personnalité nommée par le Haut Commissariat des Nations unies pour les réfugiés. Ses travaux portent principalement sur les libertés fondamentales, en particulier la question des discriminations. Il a été auditionné à plusieurs reprises par l'Assemblée nationale et le Ministère en charge de l'Égalité, sur les violences sexuelles et sexistes ou encore sur les thérapies de conversion sexuelle.

L'appréhension juridique du harcèlement de rue dans les États européens autres que la France

C'est le législateur belge qui, à la suite d'un reportage télévisé sur le harcèlement de rue, s'est le premier saisi de ce sujet en adoptant une loi sanctionnant d'une peine d'emprisonnement pouvant aller jusqu'à un an et d'une amende de 50 à 1000 euros, toute personne exprimant par son comportement « un mépris à l'égard d'une personne, en raison de son appartenance sexuelle, ou [la considère] comme inférieure ou comme réduite essentiellement à sa dimension sexuelle [entraînant] une atteinte grave à sa dignité » (2014). Le Portugal lui a emboîté le pas en sanctionnant d'une peine d'emprisonnement pouvant aller jusqu'à trois ans, tout « comportement non désiré à connotation sexuelle, sous forme verbale, non-verbale ou physique, avec pour but ou pour effet de violer la dignité d'une personne, en particulier lorsqu'il crée un environnement intimidant, hostile, dégradant, humiliant ou offensant » (2015). D'autres actions ont été menées au niveau local : par exemple, dans le comté du Nottinghamshire, au Royaume-Uni (2016), ou encore à Amsterdam et Rotterdam aux Pays-Bas (2017). Dans cette dernière ville, la législation a été contestée et les juges l'ont considérée comme étant contraire à la liberté d'expression (2019). Il s'agira en ce sens d'analyser ces différentes dispositions pour rendre compte de leur contexte d'apparition, pour voir en quoi ces textes diffèrent ou se recoupent, s'ils reçoivent une application effective, s'ils ont été contestés et sur quel fondement, etc.



Robert Courtois

Coordinateur de LE STUDIUM Consortium

Qualité de vie et santé psychologique (Qualipsy), Université de Tours - FR / CRIAVS CVL, CHU de Tours

Tours - FR

Email: robert.courtois@univ-tours.fr

Enseignant-chercheur en psychopathologie et psychologie clinique à l'Université de Tours, membre titulaire de l'unité de recherche QualiPsy (Qualité de vie et santé psychologique). Psychiatre hospitalier à temps partiel au CHU de Tours, coordinateur du CRIAVS Centre-Val de Loire.

Des difficultés dans la relation à l'autre consécutives à des difficultés de la construction de soi ?

Cet exposé abordera la difficulté des relations aux autres et la survenue des violences sexuelles comme résultante de la difficulté de la construction de soi. Il s'agira d'interroger la qualité des premières relations aux figures d'attachement, les éventuelles carences ou violences subies, les types d'attachement précoce mis en place, le développement de traits pathologiques de la personnalité (borderline, antisociale). Il s'agira plus largement d'aborder la difficulté de la relation à l'autre lorsque le sujet est confronté à sa propre insuffisance, à sa propre insécurité interne et aux mécanismes mis en place pour y pallier (projection, interprétation, clivage, idéalisation, déni de ses difficultés, retournement dans une forme de toute-puissance ou mise à distance et rejet des autres à qui on attribue ses difficultés). Il s'agit souvent de ne pas être confronté à sa demande et au risque de refus ou de rejet de l'autre. Les manœuvres de contrôle et de coercition peuvent faire l'économie d'une rencontre réelle qui supposerait de mettre à nu ces difficultés.

Harcèlement dans l'espace public

Le « harcèlement de rue » (*Street harassment*) est une des formes spécifiques du harcèlement dans l'espace public. Il désigne essentiellement des comportements adressés aux personnes dans la rue, notamment les femmes, interpellées verbalement ou physiquement, afin d'obtenir si possible une relation sexuelle avec elles. Plus largement, il s'agit de comportements insistants, irrespectueux, blessants, parfois menaçants qui combinent une proximité physique inappropriée (suivi de la victime parfois jusque dans des magasins où elle tente de se réfugier), une insistance inappropriée (sollicitation non désirée, persistance du comportement), un contenu de l'interaction verbale inadapté (contenu agressif, hostile, et/ou sexualisé). Il ne diffère pas fondamentalement des autres formes de harcèlement. Il est souvent corrélé à l'intensité des comportements d'hostilité des hommes envers les femmes et à l'idée que l'espace public est genré et qu'il appartiendrait aux hommes.



Sylvie Cromer

Université de Lille

8 rue Baillou
75014 Paris - FR

Email: sylvie.cromer56@gmail.com
Téléphone: (+)33 6 46 19 09 50

Sociologue, je travaille sur la question des violences au travail depuis les années 1980 (*Le harcèlement sexuel en France, la levée du tabou (1985-1990)*). La Documentation Française, 1995 et Cromer, Raymond, Les violences dans la sphère professionnelle in Brown et al. (Dir), *Violences et rapports de genre. Enquête sur les violences de genre en France, Paris, Ined éditions, 2020, p. 289-325*). Avec des collègues juristes, nous avons étudié les viols dans le processus pénal de la juridiction de Lille en dépouillant plus de 1000 dossiers (Darsonville, Cromer, Desnoyer, 2016, *Les Viols dans la chaîne pénale au sein de la juridiction lilloise*. <https://hal.archives-ouvertes.fr/hal-01656832>). Actuellement, au sein du réseau VSS Formation je m'implique dans la lutte contre les violences sexistes et sexuelles dans le monde académique.

Harcèlement et violences sexuels au travail : État des lieux d'après l'enquête VIRAGE

Si, aujourd'hui les réseaux sociaux contraignent médias et opinion publique à entendre les récits de violences sexuelles, notamment suite aux dénonciations de 2017 contre Harvey Weinstein, celles-ci sont en réalité dénoncées depuis des décennies, tout particulièrement au sein des associations féministes et notamment de l'Association européenne contre les violences faites aux femmes au travail (AVFT).

Quinze ans après l'enquête pionnière Enveff, Enquête Nationale sur les Violences Envers les Femmes en France 2000, l'enquête VIRAGE, *Violences et rapports de genre : contextes et conséquences des violences subies par les femmes et par les hommes*, est consacrée aux violences interpersonnelles subies dans toutes les sphères de vie. Cette enquête quantitative en population générale a été réalisée en 2015, auprès plus de 27000 hommes et femmes, avec pour objectif principal de saisir les multiples formes de la violence dans différentes sphères de vie dans une perspective de genre.

Me focalisant sur la sphère professionnelle, je comparerai les déclarations de violences des femmes et des hommes sur les douze mois et au cours de la vie. Il sera tenu compte de la fréquence et des auteur.es. Enfin, l'analyse des variations du sentiment de gravité ainsi que les répercussions et conséquences évoquées soulèveront les questions des mécanismes de remémoration et de dénonciation des violences. A cet égard le harcèlement sexuel est un révélateur des agissements socialement dicibles et entendables.



Alexia Delbreil

Institut médico-légal du CHU de Poitiers

2 Rue de la Milétrie
86021 Poitiers - FR

Email: alexia.delbreil@chu-poitiers.fr
Téléphone: (+) 05 49 44 46 88

Alexia DELBREIL est psychiatre et médecin légiste, cheffe de service adjointe de l'Institut Médico-légal du CHU de Poitiers. Elle est également expert judiciaire près la Cour d'Appel de Poitiers et diplômée d'un Master II recherche en droit pénal et sciences criminelles. Ses travaux de recherche sont axés sur les violences intrafamiliales et tout particulièrement les homicides commis au sein des couples.

Membre de l'équipe de recherche du CerCA (centre de recherches sur la cognition et l'apprentissage, Equipe SoCog, UMR 7295).

Co-responsable du DU Réparation juridique du dommage corporel, du DU Psychiatrie criminelle et médico-légale et du DU Expertise psychiatrique.

De la séduction réciproque dans le couple aux mécanismes qui aboutissent à un homicide au sein du couple ?

Spécialiste dans la compréhension et la prise en charge des féminicides, Alexia Delbreil s'interroge sur les méthodes, la récurrence des meurtres à l'encontre des femmes et l'accompagnement des vivants afin de dresser une typologie de ces crimes systémiques.

La violence conjugale et familiale a longtemps été représentée dans nos sociétés patriarcales comme un droit exercé et légitimé par les hommes sur leur famille. La femme en est la principale victime. L'homicide ne peut être totalement dissocié de la violence conjugale non mortelle, car le geste fatal est souvent l'apogée d'une violence exercée de façon régulière [1]. Il existe une continuité entre le coup de poing donné par le mari à sa femme et le coup de feu qui lui enlève la vie [2] ; mais surtout entre la maîtrise qu'il a de la relation conjugale et la mort de sa victime, car la violence physique n'est pas la seule responsable de l'homicide.



François Fourment

Université de Tours (Droit)

Faculté de droit, économie et sciences sociales
50 avenue Jean-Portalis, BP 0607, 37206 Tours Cedex 03 - FR

Email: francois.fourment@univ-tours.fr

Professeur de droit privé et sciences criminelles
Codirecteur de l'Institut de Recherche Juridique François-Rabelais (IRJI François-Rabelais, EA7496 ; <https://irji.univ-tours.fr>)
Responsable pédagogique du Master 1 « Justice, procès et procédures », parcours « Études judiciaires approfondies »
Spécialiste de Droit pénal
Directeur de la collection Paradigme/Manuels des éditions Larcier
Codirecteur scientifique de l'édition trimestrielle spécialisée « Droit pénal et procédure pénale » de la revue juridique hebdomadaire Gazette du Palais
Publications périodiques : Procédure pénale, Larcier, en collab. ; chronique trimestrielle de jurisprudence de procédure pénale (Gazette du Palais) ; chronique quadrimestrielle de jurisprudence de droit de la presse (Gazette du Palais)

Sur le « consentement » dans la définition juridique de l'agression sexuelle

L'agression sexuelle est d'abord une atteinte sexuelle, c'est-à-dire un contact corporel à caractère sexuel imposé par l'agresseur à sa victime. Elle est constitutive du crime de viol en cas de pénétration sexuelle ou du délit d'agression sexuelle autre que le viol. Sur cette base d'atteinte sexuelle, la définition de l'agression sexuelle est devenue distributive. 1) Hors disposition protectrice des mineurs, l'agression sexuelle est comprise de toute atteinte sexuelle commise avec violence, contrainte, menace ou surprise. Si l'usage de la violence, de la contrainte, de la menace ou de la surprise renferment un contact corporel sexuel non-consenti, le « consentement » ou plutôt l'absence de « consentement » de la victime audit contact n'est pas, *stricto sensu*, un élément constitutif de l'agression. 2) En application de dispositions nouvelles issues de la loi du 21 avril 2021 « visant à protéger les mineurs des crimes et délits sexuels et de l'inceste », constitue un viol tout acte de pénétration sexuelle commis par un majeur sur un mineur de 15 ans ou commis sur l'auteur par le mineur, lorsque la différence d'âge entre le majeur et le mineur est d'au moins 5 ans. Par ailleurs, constitue notamment une agression sexuelle autre que le viol toute atteinte sexuelle commise par un majeur sur un mineur de 15 ans, lorsque la différence d'âge entre le majeur et le mineur est d'au moins 5 ans. Où l'on voit, cette fois, que la question du « consentement » du mineur est éludée.



Thierry Goguel d'Allondans

Laboratoire « Dynamiques européennes » (DynamE – UMR 7367 – CNRS – UNISTRA).

Résidence La Villette
150A, Route de Schirmeck
67200 Strasbourg - FR

Email : thigodal@noos.fr
Téléphone : (+) 33 6 77 40 15 06

Thierry Goguel d'Allondans a été éducateur spécialisé (diplômé d'État) de 1974 à 1994, essentiellement auprès d'adolescents et de jeunes adultes (il a été directeur d'un centre d'hébergement et de réinsertion sociale). De 1994 à 2021, il a été enseignant-chercheur en anthropologie (docteur en sciences sociales) dans un institut strasbourgeois de formation au travail éducatif et social (en tant que chargé de la recherche et du développement) et à l'université de Strasbourg (particulièrement à l'Institut national supérieur du professorat et de l'éducation). Aujourd'hui retraité, il poursuit ses recherches dans le cadre du laboratoire « Dynamiques européennes ». Ses dernières publications portent sur les rites de passage, les adolescences, les sexualités, le travail social.

Quelle place pour la séduction aujourd'hui chez les femmes et chez les hommes? (une approche anthropologique)

Depuis l'aube de l'humanité, les êtres humains ont compris que pour que leur groupe social subsiste, un principe démographique simple s'imposait : avoir au moins autant de naissances que de décès. Force et richesse d'une nation dépendent toujours de ce paradigme. Même si les modalités de la reproduction sont, d'hier à aujourd'hui, dans des sociétés coutumières ou dans celles de la modernité avancée, largement empreints d'imaginaires collectifs ou individuels, l'accès à la procréation impose culturellement des rôles distincts pour ses acteurs : l'homme et la femme qui ont engendré. Sauf que ce n'est pas si simple, car les représentations et les évolutions du monde colorent singulièrement tant les systèmes que les symboliques ; le biologique cède plus souvent qu'on ne le pense la place à d'autres logiques. Mais, dans un premier temps, des places sont assignées au regard de l'âge, du sexe, du statut social et familial. Ainsi planté, le décor permet les jeux d'acteurs et les marges d'improvisation. Dans la plupart des sociétés, la puberté donne le la. Toutefois, ce sont ensuite les normes sociales et culturelles spécifiques qui laissent entrevoir les possibles. Les émotions émanent d'un contexte. Les approches sensibles (de la séduction à l'union) sont, elles aussi, circonscrites. Ce qui semblerait impensable dans un espace peut donc s'avérer la norme ailleurs. La séduction, dans un groupe social donné, dessine, à travers l'éducation et les rites, ses possibles et ses limites.



Sofian Goudjil

Droit, Université de Tours

Faculté de droit, économie et sciences sociales
50 avenue Jean-Portalis, BP 0607, 37206 Tours Cedex 03 - FR

Email: sofian.goudjil@univ-tours.fr
Téléphone: (+)33 6 63 93 99 11

Titulaire d'un Master II en droit privé, option recherche, délivré par l'Université de Tours, je me suis ensuite orienté vers la rédaction d'une thèse portant sur l'« Analyse idéologique des réformes pénales depuis 1981 ». Mon activité de recherche en se limite pas à cela puisque j'ai rédigé plusieurs articles et commentaires de jurisprudence publiés dans différentes revues juridiques. J'ai également eu l'opportunité, durant mes années de thèse, d'assurer la direction de travaux dirigés et de cours magistraux à destination des étudiants de licence et de master. Aujourd'hui, j'exerce des fonctions de juriste assistant au parquet général de la cour d'appel d'Angers. Je maintiens en outre une activité de recherche et d'enseignement.

La fonction pédagogique de la loi pénale

Il est classiquement admis que la loi pénale emplit essentiellement une fonction répressive. C'est là sa raison d'être. En venant poser un interdit, assorti d'une peine, la loi pénale comporte une évidente dimension sanctionnatrice. Pour autant, la loi pénale ne peut se réduire à ce seul aspect punitif et présente également une fonction pédagogique.

D'abord employé pour « instruction, éducation concrète des enfants », la pédagogie désigne aujourd'hui la science de l'éducation des jeunes et, par extension, celle de l'éducation, de la formation intellectuelle des adultes. Cette formation intellectuelle, si elle repose bien évidemment et en premier lieu sur l'environnement familial et l'apprentissage scolaire, doit également beaucoup à l'environnement normatif dans lequel évolue les citoyens. Parmi ces normes, la norme juridique, et plus particulièrement encore, la loi pénale, occupe une place de premier choix. En effet, « son maniement de la punition imprime à sa pédagogie des aspects – l'amendement, l'intimidation collective – qui n'ont pas d'équivalent par ailleurs ». Ce faisant, la loi pénale est l'une des plus susceptibles d'assurer cette fonction pédagogique.

Or il se trouve que cette fonction pédagogique de la loi pénale trouve dans les incriminations de harcèlement un terrain particulièrement fertile, au regard notamment de la valeur expressive des infractions y étant relatives ainsi que leur contenu.



Sylvie Grunvald

Université de Nantes, Faculté de droit et des sciences politiques

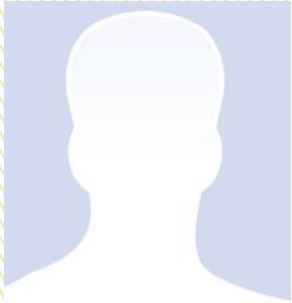
Chemin de la censive du Tertre
BP 81307 – 44313 Nantes Cedex - FR

Email: sylvie.grunvald@univ-nantes.fr

Sylvie Grunvald est enseignante-chercheuse à la Faculté de droit et des sciences politiques de Nantes, membre du Laboratoire Droit et changement social (UMR-CNRS 6297). Elle co-dirige le Master 1 et 2 Sciences sociales et criminologie, le Master Etudes sur le genre, et est responsable pédagogique du DU Criminologie à la Faculté de droit et des sciences politiques de Nantes. Ses axes principaux de recherche portent sur les évolutions de la justice pénale, les violences, les relations entre violences et santé. Elle a participé au groupe d'exploitation de l'enquête Violences et rapport de genre (Ined 2020), elle est membre de l'équipe de recherche REPESO, *Réprimer et soigner, une articulation Santé/Justice pénale* financée par l'Agence Nationale de la Recherche, elle co-dirige actuellement un contrat de recherche financé par la Mission Droit et Justice (Ministère de la Justice) sur le thème « *Approche localisée du traitement des violences conjugales* ».

Les réponses juridiques face aux violences au sein du couple: l'ingérence protectrice et coercitive du droit dans la relation conjugale

Alors que les violences au sein du couple sont inscrites à l'agenda législatif depuis plusieurs années, les dispositifs juridiques évoluent en tentant de répondre à ce contentieux en accroissant les dispositions répressives à l'égard des auteurs de ces actes (création d'infractions, de circonstances aggravantes ...), tout en développant des mesures de protection des victimes (ordonnance de protection, téléphone grand danger, bracelet anti-rapprochement ...). L'articulation entre ces modalités de traitement des violences conjugales n'est pas sans poser des difficultés de coordination entre la justice pénale et civile et de mise en œuvre pratique. Si le droit civil est naturellement invoqué pour réguler la relation de couple, l'immixtion du droit pénal dans cette sphère privée soulève divers questionnements quant aux fondements du contrôle de la relation conjugale par la loi pénale.



Jean-Pierre Guay

Criminologie (École de criminologie et Centre international de criminologie comparée) & Institut national de psychiatrie légale Philippe-Pinel

Pavillon Lionel-Groulx
3150, rue Jean-Brillant
Montréal (Québec) - CA

Email: jean-pierre.guay@umontreal.ca
Téléphone: (+) 514 343-7965

Jean-Pierre Guay est professeur titulaire à l'École de criminologie de l'Université de Montréal, directeur scientifique du Centre Forensia de l'Institut national de psychiatrie légale Philippe-Pinel de Montréal et chercheur au Centre International de Criminologie Comparée. Il enseigne les questions d'évaluation du risque, la recherche évaluative et la statistique et ses travaux de recherche portent l'évaluation du risque de récidive, la psychopathie et l'hétérogénéité des délinquants sexuels et violents. Il mène actuellement des travaux sur l'utilisation de l'intelligence artificielle en délinquance.

Quand les partenaires ne sont pas consentants : Repérage des personnes les plus vulnérables

La gravité d'un délit est déterminée en partie par la part active prise par l'auteur de l'infraction, à savoir ses intentions criminelles et la préméditation du délit. Bien que la préméditation criminelle soit au cœur des théories sur le passage à l'acte et des décisions de justice, on en sait bien peu sur les processus impliqués dans la sélection des victimes et l'identification des cibles. Actuellement, les conclusions à propos du processus de prédation reposent en grande partie sur une interprétation a posteriori de données rétrospectives. Cette conférence porte sur l'utilisation de la réalité virtuelle afin d'étudier la façon dont les auteurs d'infractions détectent les signes de vulnérabilité (posturale, faciale et contextuelle). Les participants étaient 115 auteurs d'infractions judiciairisés et non judiciairisés. Le lien avec la triade noire (psychopathie, machiavélisme et narcissisme) et l'expérience criminelle a été étudié et les résultats indiquent que les composantes de la psychopathie seraient liées à l'estimation de la vulnérabilité. Les implications théoriques et pratiques seront discutées.



Yasser Khazaal

Médecine des Addictions, Centre Hospitalier Universitaire Vaudois (CHUV), Lausanne, Suisse

Bugnon 23 a,
1011 Lausanne - CH

Email: yasser.khazaal@chuv.ch

Yasser Khazaal est professeur ordinaire de psychiatrie des addictions à l'Université de Lausanne et médecin chef au service de médecine des addictions du CHUV. Il est également professeur associé au Département de Psychiatrie et d'Addictologie de l'Université de Montréal. Il est impliqué dans diverses études relatives à l'évaluation des addictions sans substances et aux dimensions psychopathologiques qui y sont associées. Il s'intéresse également au développement d'interventions, notamment digitales et ludiques, visant à promouvoir l'empowerment. Orcid: orcid.org/0000-0002-8549-6599

« Tinder use » : une séduction addictive ?

Des applications géolocalisées, telles que Tinder, transforment l'univers de la rencontre. Le design de l'app contribue à son succès et possiblement à un potentiel addictif. Au travers d'une étude, quatre clusters d'utilisateurs sont identifiés. Ces clusters se différencient notamment par les styles d'attachement, le désir sexuel, l'estime de soi, les motivations à utiliser Tinder et l'impulsivité. Les caractéristiques des 4 clusters les exposent de manière différenciée aux risques addictifs et relationnels.



Raymond A. Knight

Université Brandeis

415 South St, Waltham,
MA 02453 - USA

Email: knight2@brandeis.edu

Professeur émérite de psychologie à l'Université Brandeis, USA. Spécialité en psychologie clinique et psychopathologie développementale, avec une expertise spécifique en psychopathie, agression sexuelle et intimidation. Ses recherches portent sur les comportements agressifs et les fantasmes en général, et plus particulièrement sur l'agression sexuelle, la psychopathie l'intimidation (bullying), le sadisme et les comportements sexuels coercitifs (comportements sexuels avec manipulations coercitives). Il s'intéresse à l'étiologie (parcours de vie et adaptation) des sujets présentant des comportements agressifs et plus largement à la prédiction de tels comportements. Il a développé un outil d'évaluation informatisé, le MIDSA, « Inventaire multidimensionnel sur le développement, la sexualité et l'agression » (Multidimensional Inventory of Development, Sex, and Aggression) qui résume une partie de ses travaux.

De la séduction à l'agression ? De la séduction dans l'agression ? Les relations coercitives exercées par les hommes.

Dans son exposé, Raymond Knight rapportera d'abord des résultats connus de l'Association for the *Treatment of Sexual Abusers* (ATSA ou association pour la prise en charge des auteurs de violences sexuelles) des relations entre le harcèlement sexuel et la coercition sexuelle. Puis il ajoutera des résultats de recherches qu'il a effectuées sur ces relations pour les discuter sur un continuum théorique.



Pierre Lamothe

Centre Hospitalier le Vinatier

95 BD Pinel
69500 Bron - FR

Email: pierre.lamothe@ch-le-vinatier.fr
Téléphone: (+)33 6 62 39 88 06

Ancien médecin chef du Pôle de psychiatrie légale et du SMPR de Lyon, fondateur et responsable de l'antenne légale de Lyon du CRIAVS-ARA, le docteur LAMOTHE a été associé à l'élaboration de la plupart des textes réglementaires actuels en pénologie et prise en charge des délinquants sexuels. Il a milité pour l'orientation accompagnement et thérapeutique des CRIAVS à côté du volet base de données et références de formation ou réflexion. Son service a participé à des recherches théoriques sur les composantes organiques des déviations sexuelles. Il est expert agréé par la Cour de cassation honoraire.

Pourquoi la sexualité dérive vers la violence ? Les aspects sexologiques des violences sexuelles

A partir d'un résumé des mécanismes normaux du désir et de l'activité sexuelle, je propose quelques hypothèses pour comprendre et prévenir les violences sexuelles et le passage à l'acte. Tout abuseur n'a pas été lui-même victime d'abus mais la mémoire traumatique intervient dans ses capacités d'évaluation des situations relationnelles, sur les jugements moraux et sur les stratégies de décision ou d'échappement par rapport à l'excitation et l'excitabilité qui est elle-même de caractère pathologique. Apprendre sa vulnérabilité et à se méfier de soi-même est une des voies de maîtrise des rapports aux autres et... de la capacité de séduction !



Magali Mazuy

Institut National d'Etudes démographiques, Ined (UR 14, Santé et droits sexuels et reproductifs)

9, cours des Humanités – CS 50004
93322 Aubervilliers Cedex - FR

Email: mazuy@ined.fr
Téléphone: (+) 33 1 56052251

Magali Mazuy est chercheuse à l'Ined, après un parcours universitaire en sociologie et démographie. Elle travaille actuellement en tant que chargée de recherches au sein de l'Unité Santé et droits sexuels et reproductifs ; elle est également rattachée au Centre Max Weber UMR 5283 et intervenante à l'Université Lyon 2.

Ses travaux portent sur la santé sexuelle et reproductive des femmes et sur la place des violences conjugales dans leurs parcours de vie. Elle a co-coordonné les groupes de conception et d'exploitation de l'enquête VIRAGE 2015 et co-dirigé l'ouvrage collectif « *Violences et rapports de genre. Enquête sur les violences de genre en France* » rassemblant un ensemble de résultats produits à partir des données de cette grande enquête nationale. L'ouvrage a été publié fin 2020 aux éditions de l'Ined.

Les violences au sein du couple ont-elles changé ?

Cette communication portera sur l'évolution des violences conjugales (dans leurs différentes formes : psychologiques, physiques, sexuelles) et l'évolution de leur dénonciation depuis les années 2000, à partir de données détaillées collectées lors de deux grandes enquêtes nationales sur les violences de genre.

Après une présentation des enquêtes Enveff (Enquête nationale sur les violences envers les femmes en France) et Virage (Violences et rapports de genre), qui furent réalisées à 15 ans d'intervalle, seront présentées les caractéristiques des violences conjugales et de leur dénonciation : Quels sont les éléments qui perdurent ou qui ont pu changer entre 2000 et 2015 ? Comment s'articulent les différents types de violences ? Dans quelle mesure leur dénonciation a-t-elle augmenté ? Quelles violences sont le plus dénoncées, et auprès de quels interlocuteurs ? Comment ces violences impactent-elles les parcours de vie des femmes ? Enfin, des réflexions sur les données déclarées par les hommes (dans l'enquête de 2015) permettront de mettre en évidence combien les parcours conjugaux des femmes peuvent être impactés sur le temps long, au contraire des parcours conjugaux des hommes.



Federica Migliardo

Université de Messine

Viale D'Alcontres 31,
98166 Messine - IT

Email: fmigliardo@unime.it
Téléphone: (+) 33 6 13 96 49 89

Federica Migliardo est professeure (full professor) de physique expérimentale à l'Université de Messine (Italie). Ses recherches interdisciplinaires portent sur les mécanismes moléculaires de bioprotection et de certaines maladies infectieuses et neurodégénératives, tandis que les sujets de ses études transdisciplinaires sont les défis sociétaux liés aux crises climatique et sanitaire et les innovations de Léonard de Vinci. Elle est engagée dans la lutte contre les discriminations sociales, surtout celles liées au genre dans le cadre du Programme International UNESCO-L'Oréal For Women in Science, dans sa qualité de présidente du Conseil Scientifique de la COP Régionale de la Région Centre-Val de Loire et de membre de la Commission Italienne pour l'Éthique et l'Intégrité de la Recherche.

Quel regard porté sur l'évolution de la place des femmes ?

La place des femmes dans le monde d'aujourd'hui est le résultat d'une évolution qui au cours des années a vu l'alternance de périodes de progrès à des longues périodes d'involution ou même de régression. La place des femmes est toujours un sujet débattu comme si chaque fois on se posait des questions pour la première fois, tandis que ce qui change est la perception de la question qui se modifie en dépendance des dynamiques sociales qui caractérisent la précise période historique qu'on traverse.

Juste pour citer quelques exemples, la sensibilisation liée au mouvement #MeToo a été certainement utile pour contribuer à surmonter le mur de silence qui souvent s'accompagne aux violences dont les femmes sont victimes ; par contre, la crise sanitaire, combinée avec la crise climatique, a eu un impact très fort sur les conquêtes faites par les femmes pendant ces dernières années, comme le démontrent les études de l'UNESCO et des Nations Unies.

Une analyse jointe de l'évolution des chiffres sur la présence des femmes et des conditions d'accès et de travail dans des différents secteurs professionnels met en lumière sans aucune ambiguïté qu'il faut envisager un monde où le respect, la dignité et la fierté sont les valeurs prioritaires : il faut donc envisager une transition vers une société profondément juste.



Cécile Miele

CHU de Clermont-Ferrand

58 rue Montalembert,
63000 Clermont-Ferrand Cedex - FR

Email: cmiele@chu-clermontferrand.fr;
Téléphone: (+)33 6 62 19 04 22

Cécile Miele est psychologue sexologue, j'exerce comme clinicienne dans le champ des violences sexuelles (victimes et auteurs, majeurs et mineurs) depuis 2008. Impliquée au sein du CRIAVS de Clermont-Ferrand depuis sa création, j'ai pu contribuer à la construction de projets et outils de prévention visant à lutter contre les violences sexuelles et sexistes. Depuis 2018 je suis par ailleurs responsable du DIU de sexologie de l'Université Clermont Auvergne et ai contribué à la construction d'une unité transversale de sexologie et santé sexuelle (UT3S) au CHU de Clermont-Ferrand. Enfin je suis investie dans le Bureau de la Fédération française des CRIAVS pour laquelle j'ai notamment coordonné l'audition publique « Auteurs de violences sexuelles » de 2018, ainsi qu'à l'AIUS.



Nathalie Canale

CHU de Toulouse

7 Rue du Colonel Driant,
31400 Toulouse - FR

Email: nathalie.canale@ch-marchant.fr
Téléphone: (+)33 5 61 14 90 10

Nathalie Canale est psychologue au sein du CRIAVS Midi Pyrénées et de l'UHSA (Unité hospitalière spécialement aménagée), un service de psychiatrie de l'hôpital Gérard Marchant prenant en charge des personnes détenues nécessitant des soins psychiatriques en hospitalisation, dans lequel je retrouve une activité clinique, par des suivis individuels et par l'animation de groupes. Elle a été responsable du CRIAVS Auvergne durant 7 années, durant lesquelles elle s'est concentrée à l'accompagnement, la formation des professionnels et la prévention des violences sexuelles auprès de différents publics.

C'est pas mon genre ! Les compétences psychosociales (CPS) comme outils pour déconstruire les assignations sociales

Éminemment actuelle, la question du genre n'en demeure pas moins complexe. Le modèle de Shively et De Cecco (1977) nous permet de penser la complexité de l'identité de genre en envisageant plusieurs strates intriquées : le sexe biologique, le genre, les assignations de genre, et enfin l'orientation sexuelle.

La construction du genre nous intéresse car elle est associée à des stéréotypes qui, par la médiation de biais cognitifs ont un impact sur la façon de se concevoir soi-même, sur nos conduites. Les théories de l'apprentissage social de Bandura offrent un cadre et un corpus théoriques pour comprendre cette construction. Selon ces théories soutenues par des études en situation expérimentale, la construction du genre serait le fruit de l'observation et l'imitation des modèles sexués à la disposition de l'enfant. L'environnement social - réservoir d'influences genrées - renforce les stéréotypes de genre à imiter.

Ce travail se proposera de décrypter les rôles et caractéristiques de genre induits par l'environnement et internalisés par les individus ainsi que les outils nécessaires pour permettre à chacun, dès le plus jeune âge, de s'en émanciper : les compétences psychosociales (OMS).

Enfin nous vous présenterons plusieurs outils de médiation et de prévention mobilisant ces leviers et pouvant être le support de démarches éducatives visant la lutte contre les violences sexuelles et sexistes : le Selflife (Canale et Mennuti, 2013), et la BOAT (CRIAVS Languedoc-Roussillon).



Catherine Potard

Université d'Angers

Maison de la Recherche Germaine Tillion
5 bis Boulevard Lavoisier
49045 Angers Cedex 1 - FR

Email: catherine.potard@univ-angers.fr; c.potard@chu-tours.fr
Téléphone: (+)33 2 18 37 05 98

Catherine Potard est psychologue et docteur en psychologie. Elle est actuellement maîtresse de conférences en psychologie à l'Université d'Angers, membre principal du Laboratoire de Psychologie des Pays de la Loire (EA 4638) et membre associé de l'équipe émergente Qualips (EE 1901) de Tours. Elle est également psychologue au sein du Centre Ressources pour les Intervenants auprès des Auteurs de Violences Sexuelles – CRIAVS – du Centre Val de Loire (CHRU de Tours).



Crystal Blard

CRIAVS-CVL

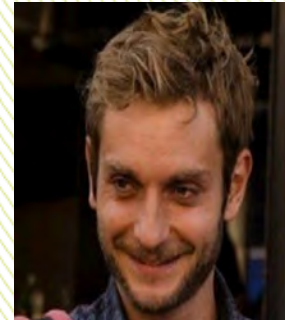
CHRU Tours
37004 Tours Cedex 9 - FR

Email: c.blard@chu-tours.fr
Téléphone: (+)33 2 18 37 05 98

Crystal Blard est psychologue clinicienne. Elle travaille actuellement à temps partiels au sein d'un Etablissement et Services d'Aide par le Travail – ESAT entre Cher et Loire – site de Vierzon, au sein de la startup MindDay et au sein du Centre Ressources pour les Intervenants auprès des Auteurs de Violences Sexuelles – CRIAVS – du Centre Val de Loire (CHRU de Tours).

Violences interpersonnelles, violences sexuelles à l'ère du numérique : Excitation, désinhibition et exposition de soi

Les comportements criminels perpétrés à l'aide de technologies numériques, tels que le piratage, la fraude en ligne et le vol d'identité, ou le cyber harcèlement suscitent un intérêt croissant, depuis quelques années, des pouvoirs publics. Cependant une attention moindre est portée aux « violences sexuelle facilitée par la technologie », où les nouvelles technologies sont utilisées comme outils pour perpétrer un préjudice sexiste et/ou une agression sexuelle. Dans cette communication, nous nous concentrons sur la définition et ses limites de ces nouvelles formes numériques de violences sexuelles et sexistes, tout en interrogeant les dynamiques psychologiques à l'œuvre, tels que le contrôle de la victime, les effets de désinhibition en ligne et d'objectification sexuelle de soi. Des pistes de prévention seront proposées.



Tristan Renard

CRIAVS-MP

7 rue du colonel Driant
31400 Toulouse - FR

Email: tristan.renard@ch-marchant.fr
Téléphone: (+)33 6 24 37 35 06

Sociologue au Centre Hospitalier Gérard Marchant de Toulouse, au Centre ressource pour les intervenants auprès d'auteurs de violences sexuelles (CRIAVS) et coordonnateur du CRESAM-Occitanie (centre de ressources en santé mentale pour la prévention des processus de radicalités violentes). Spécialisé en sociologie pénale sur les rapports entre le champ de la justice et celui de la psychiatrie, notamment à travers les politiques de lutte contre la récidive des criminels sexuels, et plus récemment sur les questions de violences.

Les violences sexuelles dans la production et la reproduction des rapports sociaux de genre

Dans quelle mesure la question des violences sexuelles peut être analysée sous l'angle de la production et la reproduction des rapports sociaux de genre ? Cette formulation implique en réalité deux sous-questions.

Tout d'abord un questionnement sur la normalité de ces violences. En effet alors que la figure de « l'anormal » domine encore les représentations des auteurs de violences sexuelles, les enquêtes de victimation montrent, au contraire, que ces violences sont à la fois massives et s'inscrivent dans des relations sociales d'interconnaissances. Elles montrent surtout la centralité de la variable de genre dans la production de ces violences. Dès lors ce qui apparaît ce n'est plus le caractère exceptionnel de celles-ci mais au contraire leur normalité. Ce qui implique de questionner leur rôle dans la production de l'ordre social.

D'autre part un questionnement sur l'étonnante dissonance entre les données produites par les enquêtes de victimation, qui mettent en avant la dimension genrée de ces violences, et les théories développées dans le champ médical et psychologique, en France, qui ont tendance à invisibiliser cette dimension.

Notre intervention visera à éclairer ces deux points et à proposer des pistes de travail pour articuler la connaissance des violences sexuelles comme *phénomène social* et l'analyse à l'échelle individuelle des parcours biographiques des auteurs de ces violences.



Judith Sims-Knight

Université du Massachusetts à Dartmouth

285 Old Westport Rd,
North Dartmouth, MA 02747 - USA

Email: jsimsknight@umassd.edu

Professeure à l'Université du Massachusetts à Dartmouth (Présidente d'Université honoraire), USA. Professeure de psychologie clinique et psychopathologie, elle est une spécialiste des comportements sexuels coercitifs et plus largement des comportements agressifs et violents. Elle est présidente de la société AUGUR qui commercialise le « Multidimensional Inventory of Development, Sex, and Aggression » (MIDSA : Inventaire multidimensionnel sur le développement, la sexualité et l'agression).

De la séduction à l'agression ? De la séduction dans l'agression ? Les relations coercitives exercées par les femmes.

Dans un exposé passionnant, Judith Sims-Knight traitera des similitudes et différences dans les comportements sexuellement agressifs des hommes et des femmes.

Les déterminants qui favorisent l'agression sexuelle seront discutés chez les hommes et les femmes : traits de personnalité (traits antisociaux, psychopathiques dont la « callosité » et la manque d'empathie), fantasmes agressifs (domination, sadisme), hypersexualité, insécurité de l'attachement, etc. Les femmes ne sont pas aussi violentes que les hommes et la finalité des violences sexuelles n'est pas la même. Les hommes par exemple auront tendance à exercer leur pouvoir par la coercition sexuelle et chercher à multiplier le nombre de partenaire, alors que les femmes utiliseront plutôt la coercition sexuelle pour atteindre des besoins d'intimité.



Delphine Thomas-Taillandier

Université de Tours – Faculté de droit, économie et sciences sociales

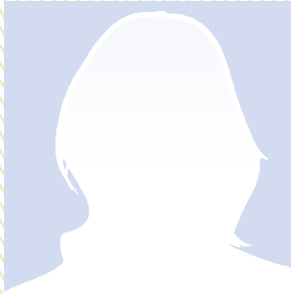
50 avenue Jean-Portalis,
BP 0607, 37206 Tours Cedex 03 - FR

Email : delphine.taillandier@univ-tours.fr
Téléphone: (+)33 2 47 36 11 54

Maître de conférences en droit privé et sciences criminelles et membre de l'Institut de recherches juridiques interdisciplinaires à l'Université de Tours, Mme Delphine Thomas-Taillandier est actuellement responsable du Master 2 Justice, Procès et Procédures, parcours Études judiciaires approfondies. Ses travaux et enseignements portent sur la matière pénale (droit pénal général, droit pénal spécial et procédure pénale essentiellement).

Dispositions communes aux différents types de harcèlement

Le droit positif est riche de nombreuses formes de harcèlement aujourd'hui (sexuel/moral, au travail/dans la rue ...). Identifier les traits communs entre chaque forme de harcèlement revient à analyser la lettre et l'esprit du texte, pour évaluer ensuite s'il y a une application pratique similaire à toutes ces formes. Néanmoins, il apparaîtra rapidement que l'exercice trouve ses limites en ce qu'une vision globale des formes de harcèlement dans notre droit en vigueur est délicate tant sur le plan conceptuel que jurisprudentiel. L'aspect évolutif de la matière renforce ce sentiment de diversité et de confusion dans l'appréhension juridique du phénomène de harcèlement.



Véronique Tellier-Cayrol

Université de Tours – Faculté de droit, économie et sciences sociales

50 avenue Jean-Portalis,
BP 0607, 37206 Tours Cedex 03 - FR

Email: tellier@univ-tours.fr
Téléphone: (+)33 2 47 36 10 34

Maître de conférences à l'Université de Tours depuis 2004, Mme Tellier-Cayrol dirige actuellement l'Institut d'Etudes Judiciaires. Ses travaux portent principalement sur le droit pénal, la procédure pénale et le droit des personnes vulnérables. Auditionnée à l'Assemblée nationale et au Sénat dans le cadre de la loi du 3 août 2018, elle a écrit plusieurs articles sur l'outrage sexiste. Ses recherches les plus récentes portent sur la procédure pénale applicable aux majeurs protégés.

La loi sur l'outrage sexiste est-elle une vraie avancée ?

La loi du 3 août 2018 a créé l'incrimination d'outrage sexiste. Celle-ci, prévue à l'article 621-1 du Code pénal, est définie comme le fait « d'imposer à une personne tout propos ou comportement à connotation sexuelle ou sexiste qui soit porte atteinte à sa dignité en raison de son caractère dégradant ou humiliant, soit crée à son encontre une situation intimidante, hostile ou offensante ». Il s'agit de sanctionner des comportements qui, jusqu'à cette loi de 2018, ne rentraient dans aucun texte incriminateur : l'arsenal répressif français ne permettait pas, en effet, de punir un certain nombre d'agissements sexistes pourtant éprouvants pour les victimes : propos dégradants, attitudes intimidantes, invitations inopportunes, présence envahissante, regards déplacés, ... Lors de l'adoption de la loi, de nombreuses voix se sont pourtant élevées contre cette nouvelle incrimination. Avec, aujourd'hui, plus de trois ans d'application, quel bilan peut-on en faire ? L'analyse proposée revient sur la pertinence des reproches formulés en les confrontant aux récentes études statistiques réalisées par le ministère de l'Intérieur.



Germano Vera Cruz

Université de Picardie Jules Verne

138, rue de la Pierre Levée,
86000 Poitiers - FR

Email: germano.veracruz@gmail.com
Téléphone: (+)33 3 36 24 39 46 78

Germano VERA CRUZ est professeur de psychologie à l'Université de Picardie Jules Verne, à Amiens (France). Dans le cadre de ses travaux de recherche, il s'intéresse aux questions de violences interpersonnelles, à la prévention des risques sanitaires et environnementaux, à l'empathie et le pardon comme moyen de résolution des conflits, aux effets psychosociaux des usages des réseaux sociaux et des outils d'intelligence artificielle. Par le passé, il a travaillé comme enseignant-chercheur à l'Université de Toulouse II (France), Université du Québec à Montréal (Canada), et à l'Université Eduardo Mondlane (Mozambique). Il a également travaillé comme journaliste correspondant pour l'Agence France-Presse et pour la Radio France International ; et comme community organizer dans la province de Maputo, au Mozambique.

Normalisation des pratiques sexuelles "sodomasochistes" inspirées par la pornographie chez les jeunes Mozambicains, Brésiliens et Canadiens : les conséquences et la problématique du consentement

Entre 2009 et 2017, nous avons mené une étude avec l'objectif, premièrement, de mesurer chez les participants les conséquences de la normalisation des pratiques sexuelles pratiques sexuelles "sodomasochistes" inspirées par la pornographie et, deuxièmement, d'identifier les mécanismes cognitifs et psycho-sociaux par lesquels ces pratiques sont adoptées et normalisées. Pour recueillir les données, 75 Mozambicains, 37 Canadiens et 33 Brésiliens ont été interviewés. Les réponses des participants ont été soumises à l'analyse de contenu du discours et à l'analyse de comparaison des fréquences. Concernant la prévalence, les résultats montrent que, dans le cadre de relations sexuelles, 89% des participants masculins ont infligé à leurs partenaires des actes des violences physiques ou psychologiques (13% de participants féminins) dans les 12 mois précédents à l'interview. Sur les conséquences des pratiques d'actes sodomasochistes, 33% des participants masculins ont rapporté des effets négatifs quel que l'addiction, 48% ont rapporté des effets positifs tels que le bien-être ; 59% des participants féminins ont rapporté des effets négatifs tel que les souffrances physiques et psychologiques, alors que seulement 11% ont rapporté des effets positifs tel que le fait de se sentir "valorisées" par le partenaire et en tant que femme. Enfin, les principaux mécanismes par lesquels ces pratiques se sont adoptées et normalisées sont l'apprentissage social, le développement des scripts sexuelles, l'incompréhension du désir sexuelles des femmes, la manipulation du consentement et les biais cognitives et psycho-sociaux.

Le dispositif STOP c'est

- > Un numéro national
- > Une plateforme numérique
- > Une campagne de sensibilisation
- > Une équipe de professionnel(le)s de santé
- > 28 CRIAVS répartis sur le territoire
- > 200 professionnel(le)s pour vous répondre

stop Service Téléphonique d'Orientation et de Prévention
0 806 23 10 63
 Appel confidentiel et gratuit

VOUS NE VOYEZ QU'ELLE ?

Service téléphonique d'orientation et de prévention vers les soins pour les personnes attirées sexuellement par les enfants.

Ligne ouverte du lundi au vendredi De 9h à 17h

Soutenu par :

www.dispositifstop.fr

Vous êtes attiré(e) sexuellement par les enfants ? N'allez pas plus loin. Un(e) professionnel(le) de santé peut vous aider.

stop 0 806 23 10 63

Quelques Informations

La Fédération Française des Centres Ressources pour les intervenants auprès des Auteurs de Violences Sexuelles (FFCRAVS) a mis en place l'expérimentation d'un service téléphonique d'évaluation et d'orientation vers les soins pour les personnes attirées sexuellement par les enfants, dans un objectif de prévention des violences sexuelles sur mineurs. Ce dispositif est soutenu par Adrien Taquet, Secrétaire d'Etat chargé de l'Enfance et des Familles auprès du Ministère des Solidarités et de la Santé, qui a intégré la mesure dans le plan de lutte contre les violences faites aux enfants présenté le 20 novembre 2019.

Des chiffres

Un an en expérimentation dans quelques départements, le dispositif a été nationalisé le 20 novembre 2020. A ce jour, ce numéro comptabilise :

- 1066 appels depuis 2019
- 336 appelants au total
- 88% de personnes attirées sexuellement par les enfants
- 4% de victimes
- 9% de familles (d'auteurs ou de victimes)
- 4% personnes témoins de violences sexuelles
- 3/4 des appelants sont orientés vers des soins

Comment se passe un appel ?

- > Un(e) appelant(e) compose le numéro
- > Il/elle renseigne son n° de département
- > Il/elle est mis(e) automatiquement en relation avec le CRIAVS correspondant
- > Un(e) professionnel(le) de santé échange avec lui/elle

À l'issue de l'appel, une orientation et/ou un parcours de soins peuvent être proposés.

Qui s'en charge ?

L'appel est traité par les équipes pluridisciplinaires des CRIAVS : le/la secrétaire accueille et recueille les premières informations avant de proposer à l'appelant un entretien avec un(e) collègue clinicien(ne) en vue d'une orientation vers une prise en charge adaptée.

Les missions des CRIAVS

La mise en place de formations initiales et continues pour les professionnels intervenant auprès des auteurs de violences sexuelles

Une mission de recherche et de réflexion sur les prises en charge et le suivi des auteurs de violences sexuelles

La participation au développement de la prévention

L'animation du maillage Santé-Justice dans l'objectif d'une collaboration étroite des champs santé, justice, et accompagnement social

La constitution d'un espace expert dans l'objectif de fournir aux professionnels de secteur un appui de qualité sur les difficultés et questionnements qu'ils peuvent avoir sur leurs pratiques cliniques

La mise en place d'un pôle d'information et de documentation

Si vous souhaitez utiliser la campagne de sensibilisation

Cette campagne de communication est libre d'utilisation. Elle se compose de supports de communication : affiches, dépliants, cartes. Vous pouvez retrouver tout le matériel sur www.dispositifstop.fr

2021

Prof. Adrian Wolstenholme, Prof. Georg von Samson-Himmelstjerna & Dr Cédric Neveu
New approaches to get around roundworms

29 November - 1 December 2021

Dr Valérie Hayaert, Hélène Jagot & Christophe Regnard
Justice en scènes(s)

11-12 October 2021

Dr Raphaël Cahen, Prof. Pierre Allorant & Prof. Walter Badier

Law(s) and International relations : actors, institutions and comparative legislations

15-17 September 2021

Prof. Eugeen Schreurs, Prof. Philippe Vendrix & Wendy Wauters
Music and Lived Religion in the Collegiate Church of Our Lady in Antwerp (1370 - 1566). A Multidisciplinary Study in a European context

2-4 September 2021

Dr Cristina Del Rincon Castro & Dr Elisabeth Herniou
2021 International Congress on Invertebrate Pathology and Microbial Control & 53rd Annual Meeting of the Society for Invertebrate Pathology

28 June - 2 July 2021

Dr Edurne Serrano-Larrea, Dr Conchi Ania & Dr Encarnacion Raymundo-Piñero

Challenges and opportunities in materials for green energy production and conversion

15-17 June 2021

Prof. Maxwell Hincke & Dr Sophie Réhault-Godbert
Innate immunity in a biomineralized context: trade-offs or synergies?

23-24 March 2021

Dr Rebecca Tharme & Prof. Karl Matthias Wantzen

Managing riverscapes and flow regimes for biocultural diversity

20-21 January 2021

2020

Dr Magdalena Malinowska & Dr Arnaud Lanoue

Exploring the molecular diversity of grape, a source of natural ingredients

3 December 2020

Dr Jean-François Deluchey & Prof. Nathalie Champroux

What are our lives worth to a neoliberal government?

Capitalism, War and Biopolitics in the Pandemic Era

18 - 19 November 2020

Prof. Pieter Hiemstra & Dr Mustapha Si-Tahar
Novel host- and microbiota-directed strategies for treating respiratory infections

24 - 25 September 2020

Dr Emilio Maria Sanfilippo & Xavier Rodier
FAIR Heritage: Digital Methods, Scholarly Editing and Tools for Cultural and Natural Heritage

17-18 June 2020

Dr Margriet Hoogvliet & Prof. Chiara Lastraioli

Spatial Humanities and Urban Experiences During the Long Fifteenth Century

11 Mai 2020

Dr Thimmalapura Marulappa Vishwanatha & Dr Vincent Aucagne

Challenges and prospects in chemoselective ligations: from protein synthesis to site-specific conjugation

27-29 January 2020

Dr Arunabh Ghosh & Prof. Fouad Ghamouss
Towards Futuristic Energy Storage; paving its way through Supercapacitors, Li-ion batteries and beyond

22-24 January 2020

2019

Dr Yuri Dancik & Dr Franck Bonnier
Skin Models in Cosmetic Science: Bridging Established Methods and Novel Technologies

2 - 4 December 2019

Dr Eric Robert, Dr Jean-Michel Pouvesle & Dr Catherine Grillon
International Meeting on Plasma Cosmetic Science

25-27 November 2019

Prof. Richard Freedman & Prof. Philippe Vendrix
Counterpoints: Renaissance Music and Scholarly Debate in the Digital Domain

14-16 November 2019

Prof. Manuela Simoni, Dr Frédéric Jean-Alphonse, Dr Pascale Crépieux & Dr Eric Reiter
Targeting GPCR to generate life, preserve the environment and improve animal breeding: technological and pharmacological challenges

16-18 October 2019

Prof. Akkihebbal Ravishankara & Dr Abdelwahid Mellouki
Climate, air quality and health: long-term goals and near-term actions

28 June 2019

Dr Wolfram Kloppmann
N and P cycling in catchments: How can isotopes guide water resources management?

18 June 2019

Dr Carmen Díaz Orozco & Dr Brigitte Natanson
Forging glances.

Images and visual cultures in XIXth century Latin America

28-29 May 2019

DrTijen & Dr Gülçin Erdi
Rebel streets : urban space, art, and social movements

28 - 29 May 2019

Dr Marcelo Lorenzo & Prof. Claudio Lazzari
New avenues for the behavioral manipulation of disease vectors

21-23 May 2019

Dr Agnieszka Synowiec & Dr Christophe Hano
Biological Activities of Essential Oils

13-15 May 2019

Prof. Yiming Chen & Prof. Driss Boutat
2019 International Conference on Fractional Calculus Theory and Applications (ICFCTA 2019)

25-26 April 2019

Prof. Temenuga Trifonova & Prof. Raphaële Bertho
On the Ruins and Margins of European Identity in Cinema: European Identity in the Era of Mass Migration

2-3 April 2019

Dr Patrizia Carmassi & Prof. Jean-Patrice Boudet
Time and Science in the Liber Floridus of Lambert of Saint-Omer

27-28 March 2019

Dr Guillermina Dalla-Salda & Dr Philippe Rozenberg
Adapting forest ecosystems and wood products to biotic and abiotic stress

12-15 March 2019

Dr Vincent Courdavault & Prof. Nathalie Guivarc'h
Refactoring Monoterpenoid Indole Alkaloid Biosynthesis in Microbial Cell Factories (MIAMi)

5-6 February 2019

Dr Denis Reis de Assis & Prof. Hélène Blasco
Induced Pluripotent Stem Cells (iPSCs): From Disease Models to Mini-Organs

28-30 January 2019

2018

Prof. Igor Lima Maldonado & Prof. Christophe Destrieux
Frontiers in Connectivity: Exploring and Dissecting the Cerebral White Matter

5-6 December 2018

Dr Marius Secula, Prof. Christine Vautrin-UL & Dr Benoît Cagnon
Water micropollutants: from detection to removal

26-28 November 2018

Prof. Guoxian Chen & Prof. Magali Ribot
Balance laws in fluid mechanics, geophysics, biology (theory, computation, and application)

19-21 November 2018

Dr Volodymyr Sukach & Prof. Isabelle Gillaizeau
Progress in Organofluorine Chemistry

15-17 October 2018

Jens Christian Moesgaard, Prof. Marc Bompaire, Bruno Foucray & Dr Guillaume Sarah
Coins and currency in the 10th and 11th centuries: issuing authorities, political powers, economic influences

11-12 October 2018

Dr Norinne Lacerda-Queiroz & Dr Valérie Quesniaux
Malaria - Current status and challenges

27-28 September 2018

Dr Renaud Adam & Prof. Chiara Lastraioli
Lost in Renaissance

20-21 September 2018

Prof. Abdelwahid Mellouki & Dr Véronique Daële
The 6th Sino-French Joint Workshop on Atmospheric Environment

10-12 September 2018

Prof. Emre Erdem & Dr Guylaine Poulin-Vittrant
Frontiers in Nanomaterials for Energy Harvesting and Storage

27-29 August 2018

Prof. Graeme Boone & Prof. Philippe Vendrix
Affective horizons of 'song' in the long fifteenth century

27-28 June 2018

Prof. Bilal Haider Abbasi, Prof. Nathalie Guivarc'h & Dr Christophe Hano
Modern aspects of Plant in Vitro Technology

27 June 2018

Prof. Marek Łos & Dr Catherine Grillon
Stem cells & cancer stem cells: Regenerative medicine and cancer

11-13 June 2018

Dr Ewa Łukaszuk & Prof. Marie-Luce Demonet
Transcultural Mediterranean: in search of non-orthodox and non-hegemonic universalism(s)

30-31 May 2018

Prof. Vladimir Shishov & Dr Philippe Rozenberg
Wood formation and tree adaptation to climate

23-25 May 2018

Dr Ján Žabka & Dr Christelle Briois
Advances in Space Mass Spectrometry for the Search of Extraterrestrial Signs of Life

16-18 May 2018

Dr Massimiliano Traversino Di Cristo & Prof. Paul-Alexis Mellet
From Wittenberg to Rome, and Beyond Giordano Bruno: Will, Power, and Being

Law, Philosophy, and Theology in the Early Modern Era

26-27 April 2018

Dr William Horsnell & Dr Bernhard Ryffel
Neurotransmitters: non-neuronal functions and therapeutic opportunities

26-28 March 2018

Prof. Eric Goles & Prof. Nicolas Ollinger
Discrete Models of Complex Systems

19-21 March 2018

2017

Dr Kristina Djanashvili & Dr Éva Jakab Tóth
Is Multimodal Imaging an Invention with a Future? The Input of Chemistry
11-13 December 2017

Dr Emmanuel Saridakis & Dr Marc Boudvillain
Structural biology and biophysics of RNA-protein complexes
13-15 November 2017

Prof. Franco Pierno & Prof. Chiara Lastraioli
The Runaway Word. Languages and Religious Exile in the Renaissance
7-8 November 2017

Prof. Michiel Postema & Dr Ayache Bouakaz
Acoustic bubbles in therapy: recent advances with medical microbubbles, clouds and harmonic antibubbles
23-24 October 2017

Dr Mauro Simonato & Dr Jérôme Rousselet
Species spread in a warmer and globalized world
18-20 October 2017

Dr Sophie Heywood & Dr Cécile Boulaire
1968 and the boundaries of childhood
12-14 October 2017

Prof. Mihai Mutascu & Prof. Camelia Turcu
Globalization and growth in eurozone: new challenges
28-29 September 2017

Dr Mauro Manno & Prof. Richard Daniellou
The role of glycosylation on serpin biology and conformational disease
27-29 September 2017

Prof. Salvatore Magazù, Prof. Francesco Piazza, Dr Sivakumar Ponnurengam Malliappan, Dr Emilie Munnier
Recent advances in basic and applied science in cosmetics
3-5 July 2017

Dr Maria Clotilde Camboni & Prof. Chiara Lastraioli
The dynamics of the relationship with the more recent past in early modern Europe: between rejection and acknowledgement
20-22 June 2017

Dr Sohail Akhter & Prof. Chantal Pichon
Messenger RNA therapeutics: advances and perspectives
22-23 March 2017

Prof. Gary Gibbons & Prof. Sergey Solodukhin
GARYFEST: Gravitation, Solitons and Symmetries
22-24 March 2017

2016

Dr Mohammed Ayoub & Dr Eric Reiter
Antibodies Targeting GPCRs, Recent Advances and Therapeutic Challenges
24-25 November 2016

Prof. David Koester, Dr Bernard Buron & Dr Jean-Philippe Fouquet
Practical Engagements and the Social-Spatial Dimensions of the Post-Petroleum Future
7-9 November 2016

Dr Jorge Gutierrez & Dr Philippe Frank
Lipids, Nanotechnology and Cancer
10-12 October 2016

Dr Ferenc Kálmán & Dr Éva Jakab Tóth
Being Smart In Coordination Chemistry: Medical Applications
26-28 September 2016

Jean-Philippe Bouillon, Mourad Elhabiri, Jiri Kozelka, Laurent Plasseraud, Michèle Salmain & Eva Tóth, Roman Bulánek, Radek Cibulka, Michal Otyepka, Jan Preisler, Vladimír Šindelář & Irena Valterová
7th French-Czech "Vltava" Chemistry Meeting Advancing Chemistry through Bilateral Collaboration
5-6 September 2016

Dr Satyajit Phadke, Dr Chandrasekaran & Prof. Mériem Anouti
Future strategies in electrochemical technologies for efficient energy utilisation
7-9 September 2016

Prof. Peter Bennett & Prof. Philippe Vendrix
Sacred/secular intersections in early-modern European ceremonial: Text, music, image and power
11-13 July 2016

Prof. Leandros Skaltsounis & Prof. Claire Elfakir
Olive Bioactives: applications and prospects
4-6 July 2016

Dr Mikhail Zubkov & Dr Maxim Chernodub
Condensed matter physics meets relativistic quantum field theory
13-15 June 2016

Prof. Brown-Grant, Dr Carmassi, Prof. Drossbach, Prof. Hedeman, Dr Turner & Prof. Ventura
Inscribing Knowledge on the Page: Sciences, Tradition, Transmission and Subversion in the Medieval Book
6-9 June 2016

Prof. Gary Gibbons & Prof. Sergey Solodukhin
Classical and quantum black holes
30-31 May 2016

2015

Dr Gyula Tircsó & Dr Éva Jakab Tóth
Medicinal flavor of metal complexes: diagnostic and therapeutic applications
7-9 December 2015

Prof. Erminia Ardissino & Dr Elise Boillet
Lay Readings of the Bible in Early Modern Europe
24-26 November 2015

Prof. Kathleen Campbell & Dr Frances Westall
Habitats and inhabitants on the early Earth and Mars
17-18 November 2015

Prof. Marion Harris & Dr David Giron
Insects, pathogens, and plant reprogramming: from effector molecules to ecology
5-7 October 2015

Dr Arayik Hambardzumyan & Dr Sylvie Bonnamy
Bioinspired molecular assemblies as protective and delivery systems
7-9 September 2015

Dr Peter Arensburger & Dr Yves Bigot
Analysis and Annotation of DNA Repeats and Dark Matter in Eukaryotic Genomes
8-10 July 2015

Prof. Scott Kroeker & Dr Pierre Florian
Nuclear Waste Disposal: Designing Materials For the End of Time
27-29 May 2015

Prof. Gary Gibbons & Prof. Sergey Solodukhin
Entanglement, Holography and Geometry
17 April 2015

Prof. Kari Astala & Dr Athanasios Batakis & Prof. Michel Zinsmeister
Conformal Methods in Analysis, Random Structures & Dynamics
12 April 2015

Prof. Kari Astala & Dr Athanasios Batakis
Loire Valley Workshop on Conformal Methods in Analysis, Random Structures & Dynamics
12-16 April 2015

2014

Dr Natalia Kirichenko & Dr Alain Roques
Insect invasions in a changing world
17-19 December 2014

Dr Alejandro Martinez & Dr Philippe Rozenberg
Natural and human-assisted adaptation of forests to climatic constraints: the relevance of interdisciplinary approaches
18-19 November 2014

Dr Magnus Williamson & Prof. Xavier Bisaro
Reconstructing Lost Spaces: acoustic, spatial, ceremonial contexts
30-31 October 2014

Dr Edouard Asselin & Dr Patrick D'Hugues
Copper, a strategic metal? The present and future of resources, processing and recycling
14-15 October 2014

Dr C. Oshman & Dr G. Poulin-Vittrant
Piezoelectric micro and nano-structures and their applications
25-26 September 2014

Dr Eric Reiter
3rd International Congress on Gonadotropins & Receptors - ICGRIII
7-10 September 2014

Dr Robin Beech & Dr Cédric Neveu
NemaTours: bringing worms together
17-18 July 2014

Prof. Gary Gibbons & Prof. Sergey Solodukhin
Gravitation, Solitons & Symmetries
20-23 May 2014

Dr Charles Sennoga & Dr Ayache Bouakaz
Targeted ultrasound contrast maging and drug delivery
19-20 May 2014

Dr Igor Leontyev & Dr Louis Hennet
Heterogeneous catalysis: recent advances in preparation and characterization
31 March - 1 April 2014

2013

Prof. Chandani Lokuge & Prof. Trevor Harris
Postcolonialism now
4-5 February 2013

Dr Fabrizio Gherardi & Dr Pascal Audigane
Geochemical reactivity in CO₂ geological storage sites, advances in optimizing injectivity, assessing storage capacity and minimizing environmental impacts
25-26 February 2013

Prof. Marcos Horacio Pereira & Prof. Claudio Lazzari
Vector-borne diseases: a multidisciplinary approach
8-9 April 2013

Prof. Marc Hillmyer & Prof. Christophe Sinturel
Bottom-up approaches to Nanotechnology
29-31 May 2013

Dr Svetlana Eliseeva & Prof. Stéphane Petoud
Lanthanide-based compounds: from chemical design to applications
11-12 July 2013

Prof. Pietro Roccasacca & Prof. Philippe Vendrix
Vision and image-making: constructing the visible and seeing as understanding
13-14 September 2013

Prof. Reuben Ramphal & Prof. Mustapha Si-Tahar
Chronic inflammatory lung diseases: The next-generation therapeutic targets to consider
20-21 September 2013

Prof. Sergey Traytak & Prof. Francesco Piazza
Macromolecular crowding effects in cell biology: models and experiments
24-25 October 2013

Prof. Mourad Bellasoued & Prof. Le Rousseau
Biology and mathematical inverse problems: a new wedded couple?
14-15 November 2013

2012

Dr Lidewij Tummers & Prof. Sylvette Denèfle
Co-housing: born out of need or new ways of living?
12-14 March 2012

Prof. Clive Oppenheimer & Dr Bruno Scaillet
Mount erebus, antarctica: an exceptional laboratory volcano
15-16 March 2012

Prof. Friedrich Wellmer
Life and innovation cycles in the field of raw material supply and demand — a transdisciplinary approach
19-20 April 2012

Dr Gerard Klaver, Dr Emmanuelle Petelet & Dr Philippe Negrel
Rare earth elements in our environment from ores towards recycling through the continental cycle
10-11 May 2012

Prof. Rosalind Brown-Grant & Prof. Bernard Ribémont
Textual and visual representations of power and justice in medieval manuscript culture
5-6 July 2012

Dr Agata Matejuk & Prof. Claudine Kieda
Defeating Cancer Can non coding small RNAs be new players?
24-25 September 2012

2011

Prof. Nicola Fazzalari & Prof. Claude-Laurent Benhamou
Osteocyte Imaging
13-14 January 2011

Prof. Nikolay Nenovsky & Prof. Patrick Villieu
Europe and the Balkans: economic integration, challenges and solutions
3-4 February 2011

Prof. Salvatore Magazù & Dr Louis Hennet
Cosmetics and Pharmaceutics: New trends in Biophysical Approaches
14-15 February 2011

Prof. Irène Garcia-Gabay & Dr Valérie Quesniaux
Inflammatory and infectious diseases
30-31 May 2011

Prof. Ali Chamseddine, Prof. Alain Connes & Prof. Mickaël Volkov
Non commutative geometry, strings and gravity
25-27 May 2011

Prof. Jinglin You & Dr Patrick Simon
In situ Molecular Spectroscopic Technique and Application
20-21 June 2011

Prof. Valery Terwilliger & Dr Jérémy Jacob
Hydrogen isotopes as environmental recorders
15-16 September 2011

Prof. Philip Weller & Prof. Philippe Vendrix
Mystères des voix perdues – Polyphonies reconstituées, 1420-1520
24-30 October 2011

Prof. John Brady & Prof. Marie-Louise Saboungi
Water in biological systems
5-6 December 2011

2010

Prof. Alfredo Ulloa Aguirre & Dr Eric Reiter
New directions in gonadotropin hormones and their receptors
3-4 June 2010

Dr Yossi Maurey & Dr Christine Bousquet-Labouérie
Sacred space, sacred memory: bishop saints and their cities
10-12 June 2010

CONTACT

Dr Aurélien Montagu

Scientific Relations Manager

+33 2 38 21 14 86

aurelien.montagu@lestudium-ias.fr

LE STUDIUM

Loire Valley
Institute for Advanced Studies

www.lestudium-ias.com

1, rue Dupanloup • 45000 Orléans • FR

